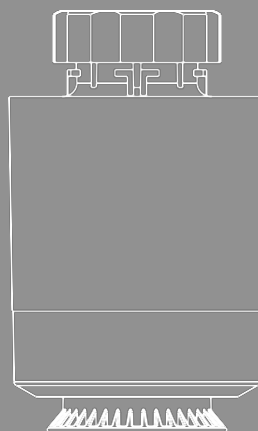
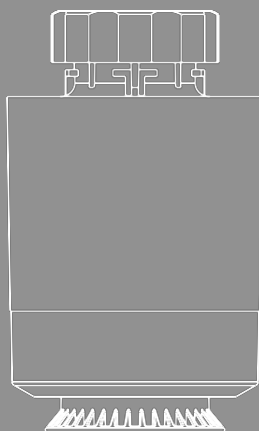
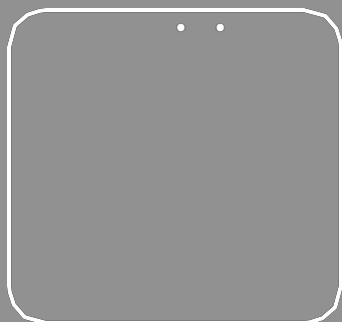


WIFI-VERWARMINGSREGELING

"Toevoegingen" (00176592)

"Starterskit" (00176593)



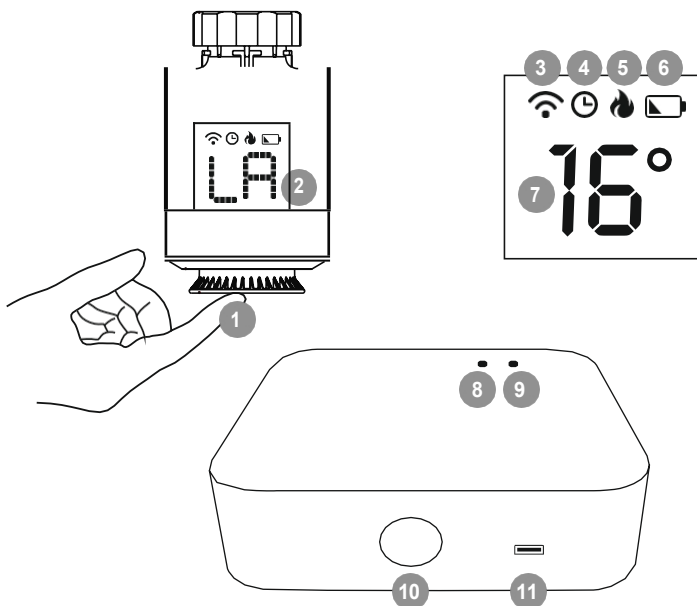


Gebruiksaanwijzing

Bedankt voor het kiezen van een Hama-product. Neem de tijd en lees de volgende instructies en informatie volledig door. Bewaar deze instructies op een veilige plaats voor toekomstig gebruik. Als u het apparaat verkoopt, geef deze gebruiksaanwijzing dan door aan de nieuwe eigenaar.

Bedieningselementen en displays

1. Regelknop / Aan/uit-knop
2. LED-scherm
3. WLAN-verbinding
4. Modus
5. Verwarmingsfase
6. Batterij bijna leeg
7. Temperatuur
8. Blauwe status-LED
9. Rode status-LED
10. Terugstellen / Koppelen
11. Micro-USB-aansluiting



1. Uitleg van waarschuwingssymbolen en opmerkingen

Risico op elektrische schokken



Dit symbool duidt op een risico op elektrische schokken door het aanraken van productonderdelen met gevaarlijke spanning.

Waarschuwing



Dit symbool wordt gebruikt om veiligheidsinstructies aan te geven of om uw aandacht te vestigen op specifieke gevaren en risico's.

Opmerking



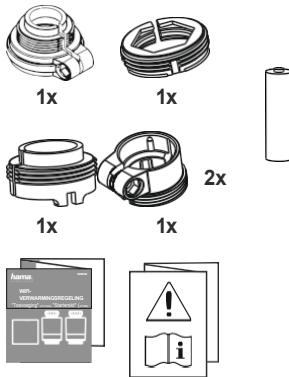
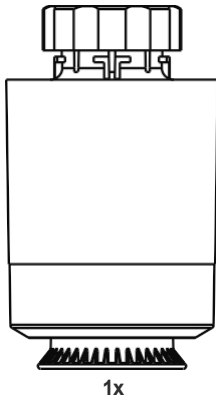
Dit symbool wordt gebruikt om aanvullende informatie of belangrijke opmerkingen aan te geven.



2. Inhoud van de verpakking

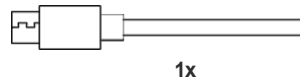
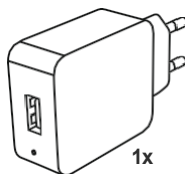
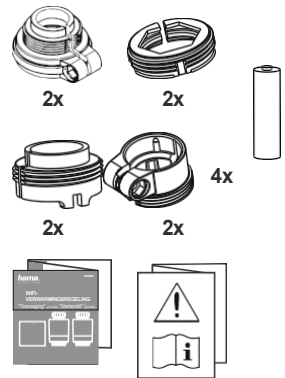
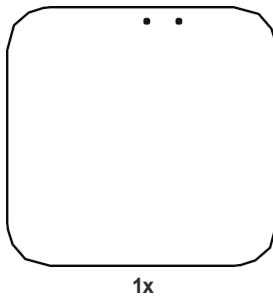
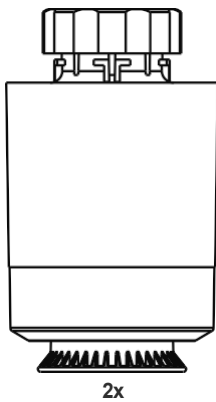
00176592

- 1 x radiatorthermostaat
- 2 x AA-batterijen
- 1 x adapterset



00176593

- 2 x radiatorthermostaten
- 1 x centrale regeleenheid
- 4 x AA-batterijen
- 2 x adaptersets
- 1 x USB-voedingseenheid





3. Veiligheidsinstructies

- Het product is alleen bedoeld voor particulier, niet-commercieel gebruik.
- Gebruik het product alleen voor het beoogde doel.
- Bescherm het product tegen vuil, vocht en oververhitting en gebruik het alleen in droge ruimtes.
- Het product is alleen bedoeld voor gebruik binnen gebouwen.
- Gebruik het artikel alleen onder gematigde klimaatomstandigheden.
- Zoals met alle elektrische producten moet dit apparaat buiten het bereik van kinderen worden gehouden.
- Gebruik het product niet buiten de vermogensgrenzen die zijn opgegeven in de technische gegevens.
- Gebruik het product niet op plaatsen waar elektronische producten niet zijn toegestaan.
- Gebruik het product niet in een vochtige omgeving en voorkom dat er water op spat.
- Laat het product niet vallen en stel het niet bloot aan grote schokken.
- Breng geen wijzigingen aan in het product. Anders vervalt de garantie.
- Houd het verpakkingsmateriaal buiten het bereik van kinderen vanwege het risico op verstikking.
- Voer het verpakkingsmateriaal onmiddellijk af volgens de plaatselijk geldende voorschriften.
- Leid alle kabels zo dat er geen risico is op struikelen.
- Buig of plet de kabel niet.
- Trek altijd direct aan de stekker als u de kabel loskoppelt, nooit aan de kabel zelf.

Risico op elektrische schokken



- Open het apparaat niet en gebruik het niet meer als het beschadigd is.
- Gebruik het product niet als de netadapter, de adapterkabel of het netsnoer zijn beschadigd.
- Probeer het product niet zelf te repareren of onderhouden. Laat alle onderhoudswerkzaamheden over aan gekwalificeerde experts.



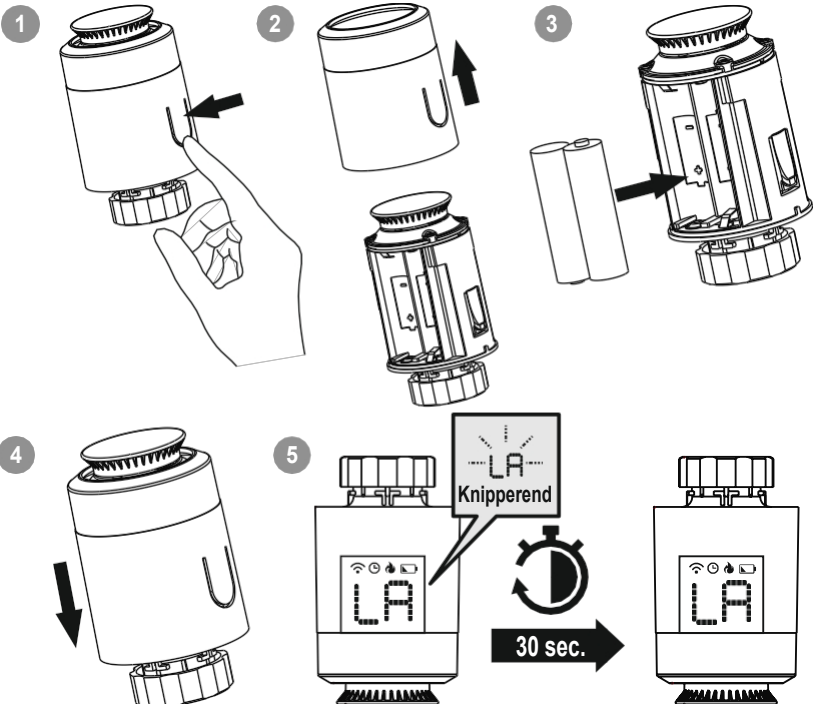
4. Aan de slag met

4.1 De batterijen plaatsen/vervangen

Waarschuwing - Batterijen



- Let bij het plaatsen van batterijen op de juiste polariteit (+ en - markeringen) en plaats de batterijen op de juiste manier. Als u dit niet doet, kunnen de batterijen lekken of ontploffen.
- Gebruik alleen batterijen (of oplaadbare batterijen) die overeenkomen met het opgegeven type.
- Reinig de batterijcontacten en de poolcontacten voordat u de batterijen plaatst.
- Laat kinderen niet zonder toezicht batterijen vervangen.
- Gebruik geen oude en nieuwe batterijen door elkaar, of batterijen van verschillende types of van verschillende fabrikanten.
- Verwijder batterijen uit producten die gedurende langere tijd niet gebruikt zullen worden (tenzij ze bewaard worden voor noodgevallen).
- Sluit batterijen niet kort.
- Laad batterijen niet op.
- Verbrand batterijen niet.
- Houd batterijen buiten het bereik van kinderen.
- Open batterijen nooit, beschadig ze niet, slik ze niet in en laat ze niet in het milieu terechtkomen. Ze kunnen giftige, voor het milieu schadelijke zware metalen bevatten.
- Verwijder lege batterijen uit het product en gooi ze onmiddellijk weg.
- Vermijd het opslaan, opladen en gebruiken bij extreme temperaturen en bij extreem lage atmosferische druk (zoals op grote hoogten).



- Druk op het batterijsymbool op de behuizing en trek het deksel van de behuizing omhoog over de regelknop.
- Verwijder de lege batterijen en gooi ze weg indien nodig. Plaats twee nieuwe batterijen van het type AA. Let op de juiste polariteit zoals aangegeven op het diagram in het batterijvak.
- "LA" knippert op het display.
- Sluit het batterijvak door het deksel van de behuizing terug op de regelknop te duwen.
- Wacht ongeveer 30 seconden totdat het display "LA" continu brandt. De thermostaat kan nu op de radiator worden gemonteerd.



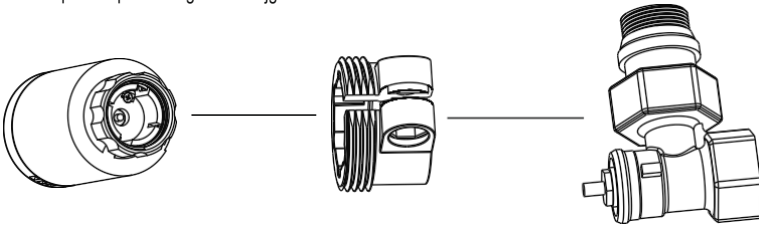
4.2 De adapter monteren

- Dankzij de wartelmoer kan de thermostaat worden gemonteerd op alle afsluiters met de draadafmetingen M30 x 1,5 mm van de meest gangbare merken zoals Heimeier, MNG, Junkers, Landis+Gyr (Duodyr), Honeywell-Braukmann, Oventrop, Schlösser, Comap, Valf Sanayii, Mertik Maxitrol, Watts, Wingenroth (Wiroflex), R.B.M, Tiemme, Jaga, Siemens en Idmar.
- Met de meegeleverde adapters kan het apparaat ook worden gemonteerd op radiatorkranen van het type Danfoss RA, Danfoss RAV, Caleffi en Giacomini.

Volg de onderstaande instructies voor het betreffende onderdeel om de hulpstukken te monteren.

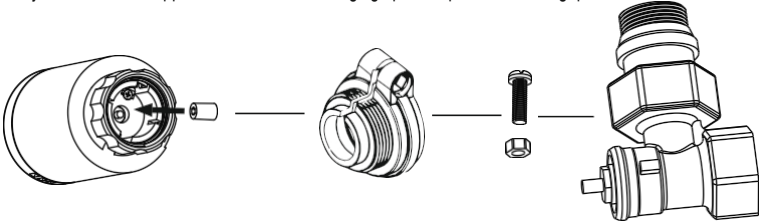
Danfoss RA en Danfoss RAV

- Zorg er bij het monteren voor dat de pinnen in de adapter dezelfde positie hebben als de inkepingen op de klep.
- Bevestig de adapter die geschikt is voor uw ventiel.
- Tijdens de montage kan het nodig zijn om een schroevendraaier te gebruiken en de adapter iets te buigen ter hoogte van de schroefbus. Hierdoor kan de adapter gemakkelijker op de klep worden geschoven. Zet de adapter vast op de klepbehuizing met de bijgeleverde schroef en moer.



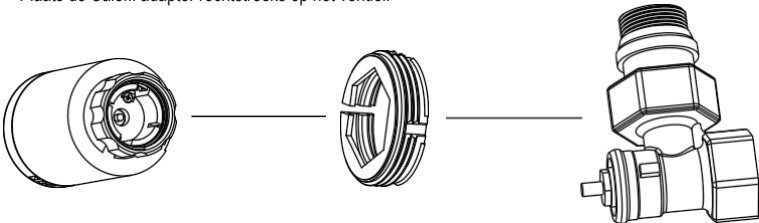
Danfoss RAV

- Bij Danfoss RAV-kleppen moet de stoterverlenging op de klepstoter worden geplaatst voordat deze wordt gemonteerd.



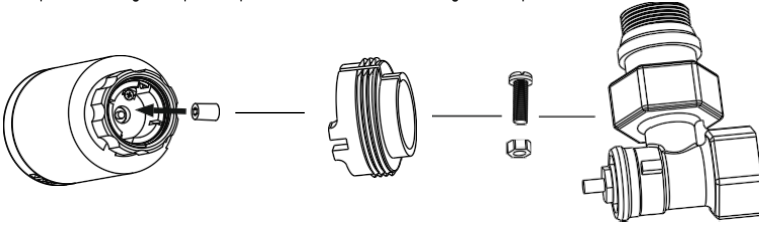
Caleffi

- Plaats de Caleffi adapter rechtstreeks op het ventiel.



Giacomini

- Om de Giacomini-adapter te monteren, bevestigt u eerst het bovenstuk, plaatst u vervolgens het klepstoter verlengstuk op de klepstift en zet u ten slotte de zuiger vast op de thermostaat.

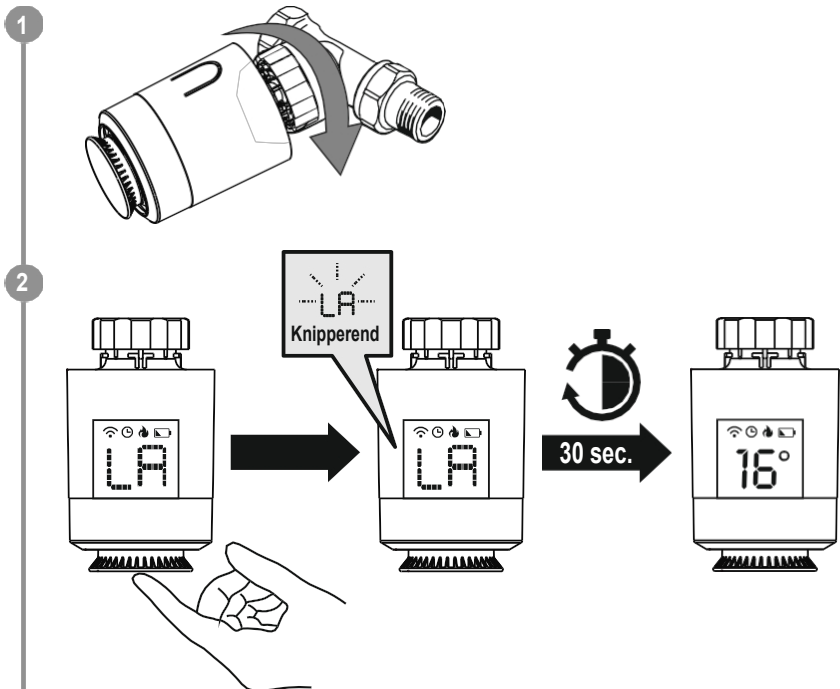


4.3 Montage op de radiatorkraan

Waarschuwing - montage

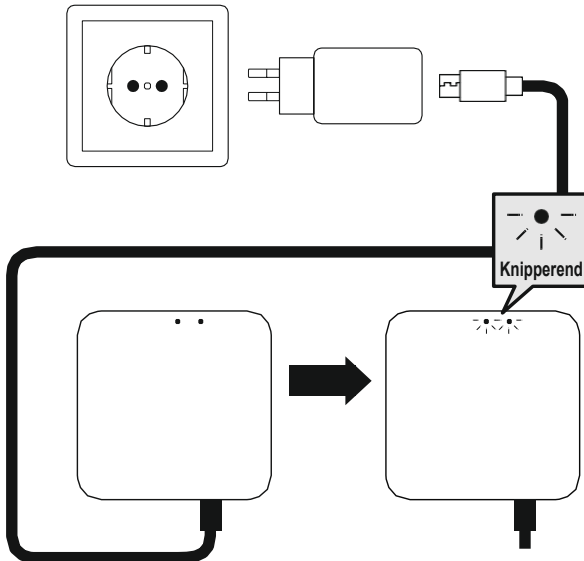


- Oefen nooit kracht uit tijdens het aanpassen. Dit kan uw apparaat beschadigen.
- Zorg ervoor dat de radiator is uitgeschakeld en afgekoeld voordat u begint met het monteren van hulpstukken.



- Plaats de thermostaat recht op de kraan en draai de wartelmoer vast.
- Plaats de thermostaat zo dat de LED-indicator zichtbaar blijft.
- Druk op de regelknop (1). Het display "LA" begint te knipperen. De radiatorthermostaat voert nu een aanpassingsrun uit.
- Nadat de aanpassing is uitgevoerd, geeft het display de huidige temperatuur weer. Als dit niet het geval is, voer dan de bovenstaande stappen opnieuw uit.

4.4 De centrale besturingseenheid monteren



Waarschuwing



- Gebruik het product alleen via een stopcontact dat is goedgekeurd voor het apparaat. Het stopcontact moet dicht bij het product worden geïnstalleerd en moet gemakkelijk toegankelijk zijn.
- Haal de stekker van het product uit het stopcontact met de Aan/Uit-schakelaar - als deze niet beschikbaar is, haal dan de stekker uit het stopcontact.
- Als je een stekkerdoos met meerdere stopcontacten gebruikt, zorg er dan voor dat het totale stroomverbruik van alle aangesloten apparaten niet hoger is dan het maximale stroomverbruik van de stekkerdoos.
- Haal de stekker uit het stopcontact als u het product langere tijd niet gebruikt.

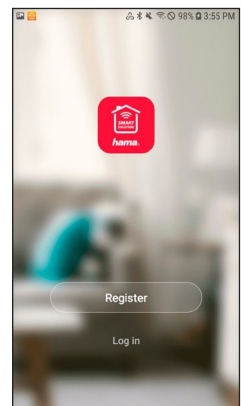
- Sluit de meegeleverde micro-USB-kabel aan op de micro-USB-aansluiting en de USB-voedingseenheid.
- Sluit de voeding aan op een goed geïnstalleerd en gemakkelijk bereikbaar stopcontact.
- De LED's beginnen te knipperen.

4.5 De app installeren

- Download de "Hama Smart Solution" app met behulp van de QR-code en installeer deze.



<https://de.hama.com/smarthome#smart-oplossing>



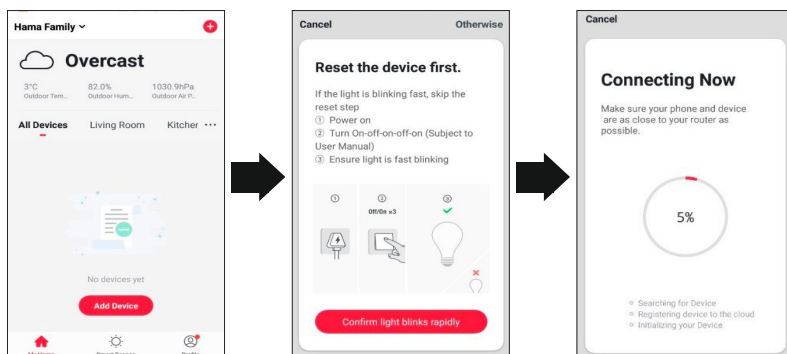


4.6 Apparaten integreren in de Hama Smart Solution app

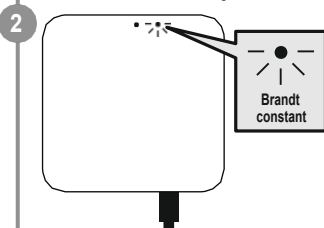
De centrale besturingseenheid koppelen

- Om de radiatorthermostaat te koppelen met de Hama Smart Solution app, moet je eerst de centrale regelunit integreren in de Hama Smart Solution app.
- Controleer of de centrale is aangesloten op de voeding en of de LED's knipperen.

- 1
- Open de app en selecteer "Mijn huis" linksonder in het scherm.
- Tik vervolgens op de "+" rechtsboven in het scherm en selecteer de categorie "Verwarmingsregeling".
 - Bevestig in de app dat de centrale knippert.
 - Voer nu de naam van je WiFi-netwerk en het wachtwoord in. Bevestig je invoer met "OK". De centrale is nu aangesloten.



- Zodra de verbinding tot stand is gebracht, gaat de rode LED continu branden en bevestigt de app dat de centrale is aangesloten. Je kunt er nu desgewenst een andere naam aan geven.

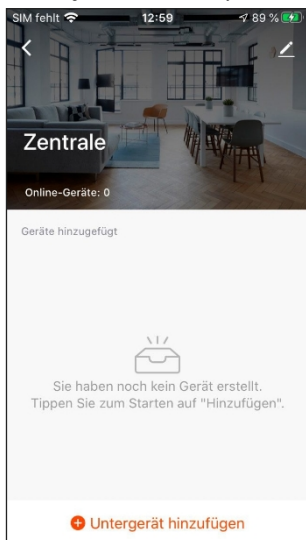


- Raak "Gereed" aan. De procedure is voltooid.

3

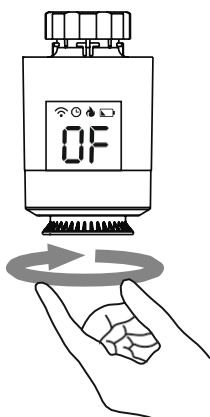


- Sluit nu de radiatorthermostaten aan op de centrale besturingseenheid.
- Selecteer hiervoor je centrale in de app uit de lijst met gevonden apparaten.
- Het volgende scherm verschijnt:



Radiatorthermostaat koppelen

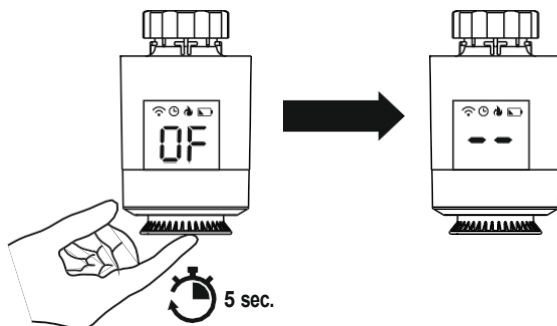
1.
 - Draai de regelknop op de radiatorthermostaat naar links tot op het display "OF" verschijnt.
 - De "OF" wordt zichtbaar als je naar het display kijkt vanuit de richting van de draaiknop.
 - Als er geen "OF" verschijnt, draait u de regelknop in de tegenovergestelde richting.
 - Als het display uitgaat, draait u de draaiknop iets tot het display weer oplicht.





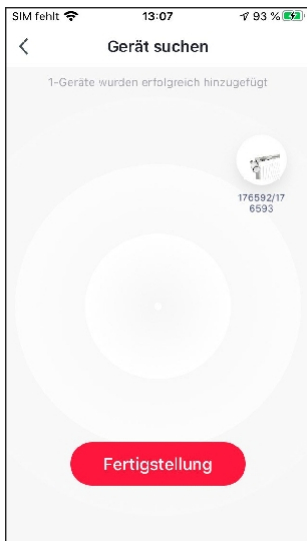
2

- Houd de regelknop ongeveer 5 seconden ingedrukt tot de weergave "OF" uitgaat en "- -" verschijnt.



3

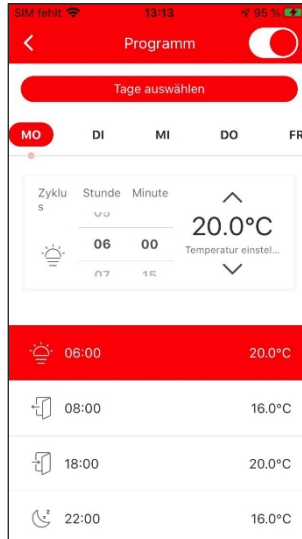
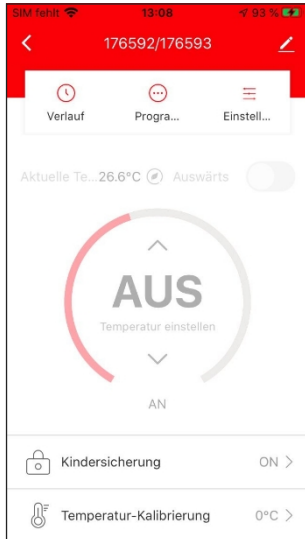
- Druk in de app op "Tweede apparaat toevoegen".
- Bevestig met "LED knippert al".
- In het scherm "Apparaat zoeken" in de app zie je nu alle thermostaten die de centrale kon vinden.
- Het zoeken duurt ongeveer 15 seconden. Over grote afstanden of als de verbinding slecht is, kan dit proces tot 2 minuten duren.
- Druk op "Klaar" zodra je thermostaten gevonden zijn.





4

- Je kunt je thermostaten nu een andere naam geven als je dat wilt door op het pensymbool naast de apparaatnaam te drukken.
- Druk op "Gereed" om het integratieproces te beëindigen.
- Schuif de knop "Activeren" aan de onderkant van het scherm van rechts naar links om de thermostaatregeling van de radiator in te schakelen.
- Je kunt nu je radiatorthermostaat instellen en configureren via de app.



5. Thermostaten configureren

- Voor het eenvoudig instellen van de temperatuur zijn er vier verschillende bedrijfsmodi beschikbaar onder "Programma" voor elke dag van de week.
- Dit geeft je de mogelijkheid om de temperatuur van je radiator automatisch in te stellen op verschillende momenten van de dag. Met de vooraf ingestelde programma's in de app kun je ook verdere automatische temperatuurwijzigingen doorvoeren.


Onder "Instellingen" kun je de functies voor kalkbescherming, antivriesbescherming, detectie van geopend raam, kinderbeveiliging en temperatuurkalibratie activeren.

Deze functies, samen met enkele andere instelopties, worden hieronder uitgelegd.

Bescherming tegen kalkaanslag

- Als de radiatorkraan twee of meer weken niet wordt geopend, kan er zich kalk ophopen in de kraan.
- Om dit te voorkomen, opent de radiatorthermostaat elke twee weken de kraan gedurende 30 seconden. Tijdens dit proces verschijnt "AS" op het display.

Bescherming tegen vorst

- In de uit-modus toont het display 
- Als de temperatuur onder 5°C zakt, schakelt de thermostaat automatisch de verwarming in.
- De verwarming gaat door tot de temperatuur 8°C bereikt. Daarna schakelt de thermostaat terug naar de Uit-modus.

Detectie open venster

- Als er een raam wordt geopend terwijl de verwarming aanstaat, stopt de radiatorthermostaat automatisch het verwarmingsproces als de temperatuur snel daalt.
- "OP" verschijnt op het display. Zodra het raam gesloten is en de temperatuur weer 2°C gestegen is, keert de radiatorthermostaat automatisch terug naar de normale werking.



Veiligheid voor kinderen

- Houd de regelknop (1) ongeveer 5 seconden ingedrukt om de kinderbeveiliging te activeren.
- "LC" verschijnt op het display.
- De kinderbeveiliging kan worden uitgeschakeld door de draaiknop 5 seconden ingedrukt te houden.



Temperatuurverandering tijdens een operationeel verwarmingsprogramma

- Als er een verwarmingsprogramma actief is, kan de temperatuur handmatig worden gewijzigd door aan de regelknop te draaien.
- knippert kort op het display. De handmatige wijziging van de temperatuur blijft actief tot de volgende wijziging van de programmamodus.
- Als de programmamodus dan actief wordt, wordt de handmatige temperatuur overschreven.
- Als er geen verschijnt, staat de thermostaat in handbediening.
- Om de radiatorthermostaat onmiddellijk terug te zetten op de temperatuur die is ingesteld in het verwarmingsprogramma, drukt u tweemaal op de regelknop terwijl het display oplicht.
- De temperatuur op het display keert terug naar de oorspronkelijke waarde.
- Op het display verschijnt .



Aan/Uit

- Als de temperatuur is ingesteld op <math>< 5^{\circ}\text{C}</math>, verschijnt "OF" op het display.
- Als de temperatuur is ingesteld op $> 30^{\circ}\text{C}$, verschijnt "ON" op het display.
- Als de thermostaat een draadloze verbinding heeft met de centrale regelenheid, wordt dit op het display weergegeven.
- De thermostaat heeft twee modi. De programmeermodus wordt op het display aangegeven met . Als de thermostaat in handbediening staat, verschijnt er geen .



Alarm

- Als er een fout optreedt in de sensor, verschijnt "Er" op het scherm.



Alarm Batterij bijna leeg

- Als de batterijspanning te laag is, verschijnt het symbool op het scherm.
- Vervang de batterijen zoals beschreven in Paragraaf 4.1 **De batterijen plaatsen/vervangen. Uitgaande modus**
- De uitgaande modus kan worden geactiveerd in de app. Zodra deze is geactiveerd, verschijnt "LH" op het display.
- Als deze modus actief is, wordt de ingestelde temperatuur automatisch verlaagd naar 16° .

Weergave draaien

- Zet de draaiknop eerst in de OF-positie. Door vervolgens 5 keer op de regelknop te drukken, kan het display 180° worden gedraaid.

Opmerking - Herstel koppeling



De centrale besturingseenheid opnieuw opstarten

- Houd de knop op de centrale ongeveer 5 seconden ingedrukt. Zodra de LED's gaan knipperen kun je, zoals beschreven in paragraaf 4.6 **Apparaten integreren in de Hama Smart Solution app**, een nieuwe koppelingspoging starten.

Thermostaat herstarten

- Houd de regelknop op de radiatorthermostaat ongeveer 5 seconden ingedrukt tot "-" op het LED-display verschijnt. Controleer of de thermostaat eerder "OF" heeft weergegeven.
- U kunt nu, zoals beschreven in paragraaf 4.6 **Apparaten integreren in de Hama Smart Solution app**, een nieuwe koppelingspoging starten.



5.1 Bediening via spraakassistenten

De volgende spraakopdrachten worden ondersteund:

- **In-/uitschakelen**

"Alexa / OK Google, zet de verwarming aan".

- **Pas de temperatuur aan**

"Alexa / OK Google, zet de verwarming op 25 graden"

"Alexa / OK Google, zet de verwarming vijf graden warmer"



6. Technische gegevens

Voeding van de centrale besturingseenheid	5V 1A
Stroomvoorziening naar de radiatorthermostaat	2 x AA-batterijen
Aansluiting van de radiatorthermostaat	M30 x 1,5



7. Verzorging en onderhoud

Opmerking



Haal de stekker van het apparaat uit het stopcontact voordat u het schoonmaakt en als u het apparaat langere tijd niet gebruikt.

Reinig dit product alleen met een licht vochtige, pluisvrije doek en gebruik geen agressieve schoonmaakmiddelen.

8. Garantie disclaimer

Hama GmbH & Co KG is niet aansprakelijk en geeft geen garantie voor schade die ontstaat door ondeskundige installatie/montage, ondeskundig gebruik van het product of het niet in acht nemen van de gebruiksaanwijzing en/of veiligheidsvoorschriften.

9. Service en ondersteuning

Neem contact op met Hama Product Consulting als u vragen heeft over dit product. Hotline:

+49 9091 502-0 (Duits/Engels)

Meer informatie over ondersteuning vindt u hier: www.hama.com

10. Informatie over recycling

Opmerking over milieubescherming:



Na de implementatie van de Europese Richtlijnen 2012/19/EU en 2006/66/EU in het nationale rechtssysteem geldt het volgende:

Elektrische en elektronische apparaten en batterijen mogen niet samen met het huishoudelijk afval worden weggegooid.

Consumenten zijn wettelijk verplicht om elektrische en elektronische apparaten en batterijen aan het einde van hun levensduur in te leveren bij de aangewezen openbare inzamelpunten of bij het verkooppunt. Gedetailleerde informatie over dit onderwerp is vastgelegd in de nationale wetgeving van het betreffende land. De aanwezigheid van bovenstaand symbool op het product, de gebruiksaanwijzing of de verpakking geeft aan dat het product onder deze regelgeving valt. Door oude apparaten/batterijen te recyclen, de materialen te hergebruiken of op een andere manier te gebruiken, levert u een belangrijke bijdrage aan de bescherming van ons milieu.

11. Conformiteitsverklaring



Hama GmbH & Co KG verklaart hierbij dat de radioapparatuur van het type [00176592, 00176593] in overeenstemming is met Richtlijn 2014/53/EU. De volledige tekst van de EU-conformiteitsverklaring is beschikbaar op het volgende internetadres:

www.hama.com -> 00176592, 00176593 -> Downloads.

Frequentieband(en)	2,4 GHz
Maximaal uitgezonden radiofrequentievermogen	< 100mW